



**T.C. SAĞLIK BAKANLIĞI**  
SAKARYA İL SAĞLIK MÜDÜRLÜĞÜ

# Covid 19 Salgını Kapsamında İş Yerlerinde Alınması Gerekten Önlemler



**T.C. SAĞLIK BAKANLIĞI**  
SAKARYA İL SAĞLIK MÜDÜRLÜĞÜ

Değerli Arkadaşlarımız,

Tüm dünyayı etkisi altına almış olan yeni tip koronavirüs ( COVID-19 ) salgını devam etmektedir.

Bu süreçte önceliğimiz çalışanların ve ailelerinin sağlığını korumak ve bu salgının topluma yayılımının önüne geçmektir.

T.C. Sağlık Bakanlığı'nın uyarıları ve yönlendirmeleri doğrultusunda önlemlerin alınması gerekmektedir. Çalışma hayatımızı etkileyen, bu önlemler ve sizlerden beklentiler konusunda bilgi verebilmek amacıyla bu doküman hazırlanmıştır.

**İşyerlerinin ve çalışanların bu dokümanda yer alan kurallara uymasını önemle rica ederiz.**



# TEMEL KURALLAR

- 1. SOSYAL MESAFENİZİ ( EN AZ 1.5 METRE) MUTLAKA KORUYUN.**
- 2. ELLERİNİZİ SU VE SABUNLA YIKAYIN VEYA DEZENFEKTAN İLE SIK SIK TEMİZLEYİN.**
- 3. MASKENİZİ TAKIN. EVDEN ÇIKIP, EVE DÖNENE KADAR ELLERİNİZİ YÜZÜNÜZE /GÖZÜNÜZE SÜRMİYİN.**
- 4. ATEŞ, ÖKSÜRÜK, KOKU DUYUSU KAYBI, İSHAL, NEFES DARLIĞI ŞİKAYETLERİNDEN HERHANGİ BİRİ VARSA İŞE GİTMİYİN.**
- 5. BELİRTİLEN TÜM TALİMAT VE KURALLARA UYUN.**





# Hijyen

- Çalışma ortamlarında ve servislerde maske kullanımı zorunlu hale getirilmelidir.
- İşyerleri tarafından günde 2 maske temin edilmelidir. Maskeler belirlenen sürelerde değiştirilmelidir.
- İş yeri ortamına girmeden ve çalışma sırasında en az 20 saniye boyunca eller sabunla yıkanmalı, yoksa dezenfektan ile dezenfekte edilmelidir. Çalışma alanlarındaki dezenfektan sayısı arttırılmalıdır.
- Tüm çalışma alanları, lavabo, tuvalet, banyo, musluklar, yemekhaneler, dinlenme alanları, tırabzanlar, kapı, turnike, gibi ortak kullanım alanlarında temizlik sıklığı artırılmalı ve dezenfektan kullanılmalıdır.





T.C. SAĞLIK BAKANLIĞI  
SAKARYA İL SAĞLIK MÜDÜRLÜĞÜ

# Hijyen

- Hiçbir kişisel eşya ortak kullanılmamalıdır.
- Tokalaşma ve sarılma gibi yakın temaslardan kaçınılmalıdır.
- Fabrika girişlerine ayakkabı dezenfeksiyonu için hijyen paspası konulmalıdır. Giriş ve çıkışlarda hijyen paspası kullanılmalıdır.
- Görsel ve işitsel uyarılarla (afişler, televizyonlar, anonslar vb.) hijyen kuralları hatırlatılmalıdır.





# Servisler

- Araç içine COVID-19 ile ilgili uyulması gereken kurallar görünür bir şekilde asılmalı, şoför ve yolcuların bu kurallara uyması sağlanmalıdır.
- Araçlarda giriş kapısının yanına el antiseptiği konulmalı ve kullanılması sağlanmalıdır.
- Servis şoförleri ve yolcular kişisel hijyen kurallarına uygun şekilde hareket etmeli ve aracın içinde mutlaka tıbbi maske kullanmalıdır.
- Maskeler nemlendiğinde değiştirilmelidir. Maskeler çıkarılırken lastiklerinden tutulmalı, maskelerin dış yüzeyine dokunulmamalı, yeni maske yine lastiklerinden tutularak takılmalıdır.



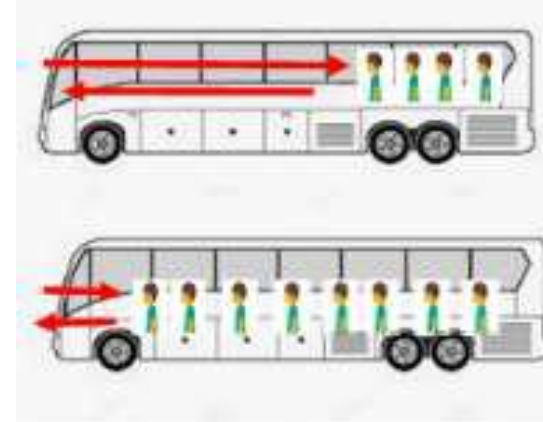
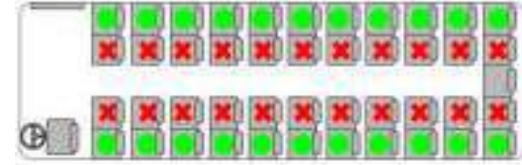
# Servisler

- Mümkünse servisin şoför koltuğu yolculardan uygun malzeme ile ayrılmalıdır.
- Yolcular servise binerken ve inerken sosyal mesafe (>1 metre) kuralına uygun davranmalıdır. Sosyal mesafe kuralının bozulmaması için önlemler alınmalıdır.
- Yolcular, servise binmeden el antiseptiği veya en az %70'lik alkol içeren kolonya kullanmalıdır.
- COVID-19 ile uyumlu belirtileri (ateş, öksürük, burun akıntısı, nefes darlığı vb.) olanların tıbbi maske takması sağlanmalı, servise alınmamalı ve işveren bilgilendirilerek sağlık merkezine yönlendirilmelidir.



# Servisler

- Servisi kullanan personel evlerden alınma sırasına göre en arka sıradan başlamak üzere öne doğru sağ ve sol sıralarda cam kenarlarına oturmalıdır.
- Cam kenarları dolduktan sonra binen personeller arkadan öne doğru çapraz şekilde koridorlara oturtulmalıdır.
- Çapraz şekilde oturma düzeni de bittikten sonra binen personel arkadan öne olmak üzere boş koltuklara alınır.
- Koltuklara numara verilmeli, yukarıda ifade edilen düzene göre evden alınma sırasına göre her personelin hangi koltuğu kullanacağı sabit hale getirilmelidir.







# Servisler

- Koltuk numarasına göre oturma listesi oluşturulmalı, liste serviste görünür şekilde asılmalı ve her personel işe gidiş ve dönüşlerde her gün kendine ayrılmış sabit koltukta seyahat etmelidir.
- Damlacık oluşturması nedeniyle servis içinde konuşulmamalı ve bağırılmamalıdır.
- Serviste bir mecburiyet olmadıkça su dahil içecek ve yiyecek kullanılmamalıdır.
- Klimanın iç hava sirkülasyon düğmesi kapalı olmalıdır.
- Servis araçlarının klima hava filtre bakımı düzenli olarak yapılmalıdır.
- Servislerde pencereler uygun olan her fırsatta açılarak servisin iç havasının temizlenmesi sağlanmalıdır.



# Servisler

- Servisin genel iç temizliği gün sonunda su ve deterjan ile yapılmalıdır.
- Servisin temizliği yapılırken eldiven takılmalı, temizlik süresince eller yüze temas etmemeli ve temizlik bitiminde eldivenler kapaklı çöp kutularına ya da çöp torbalarına atılmalıdır.
- Aracın iç yüzeyi su ve deterjanlı bez kullanılarak silinmelidir.
- Her servis turu tamamlandıktan sonra sık dokunulan yüzeyler (kapı kolları, kol dayama/kolçaklar, tutacaklar, cam açma düğmeleri, emniyet kemeri tokaları) önce su ve deterjanlı bezle silinmeli, daha sonra da 1/100 oranında sulandırılmış çamaşır suyu veya %70'lik alkol ile dezenfekte edilmelidir.
- Bu amaçla Sağlık Bakanlığı ruhsatlı dezenfektanlar da kullanılabilir.
- Temizlik yolcu olmadığı durumlarda yapılmalı ve sonrasında bir dakika beklenip havalandırılmalıdır.



**T.C. SAĞLIK BAKANLIĞI**  
SAKARYA İL SAĞLIK MÜDÜRLÜĞÜ

# Ortak Kullanılan Araçlar

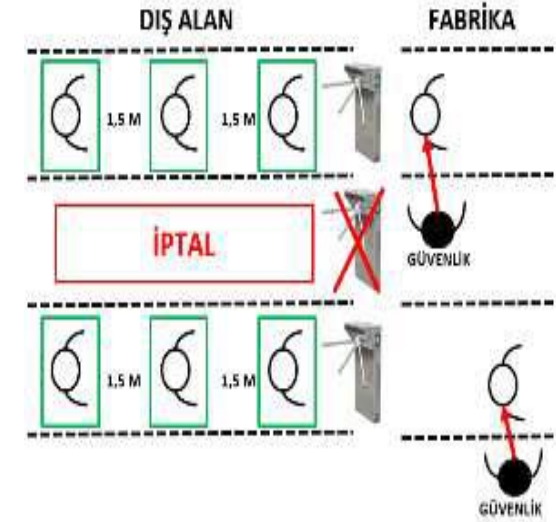
- Mesafeyi en üst düzeye çıkarmak için sürücüyle çapraz şekilde oturulmalıdır.
- Araçtaki herkes yolculuk sırasında maske takmalıdır.
- Klimanın iç hava sirkülasyon düğmesi kapalı olmalıdır.
- Araçlar her kullanımdan önce / sonra kullanıcı tarafından temizlenmelidir.
- Temel hijyen uygulamalarını takip edilmeli, yolculuk öncesi ve sonrası eller yıkanmalıdır.





# Fabrikaya Giriş ve Çıkışlar

- Turkinelerden geçmeden ölçüm cihazlarıyla ( termal kamera, infra ateş ölçer gibi) ateş ölçümü yapılmalıdır.
- Yerde bulunan işaretler takip edilerek, geçiş esnasında sosyal mesafe kurallarına uyulmalıdır. Yoğunluk varsa beklenmeli ve acele edilmemelidir.
- Yan yana olan turnikeler mümkünse iptal edilmelidir.
- Turnikeden geçiş esnasında elle temas edilmeyerek dirsek ve gövde yardımı ile turnikeden geçiş yapılmalıdır.
- Maskesi olmayan çalışanlara, fabrika sahasına girmeden önce güvenlik tarafından maske temin edilmelidir.
- Aynı anda giriş ve çıkış işlemi yapmamalı, belirlenmiş saatlere göre sadece giriş veya sadece çıkış işlemi yapılmalıdır.





# Yemekhaneler ve Dinlenme Alanları

- Yemekhane ve dinlenme alanlarının girişlerine COVID-19 ile ilgili alınması gereken önlemleri içeren afişler asılmalıdır.
- Yemekhane ve dinlenme alanlarının girişlerine el antiseptiği konulmalıdır.
- Yemekhane ve dinlenme alanlarında sosyal mesafe kuralları göz önünde bulundurulmalı, bekleme sıraları için 1 metrelik güvenlik şeritleri yerlere yerleştirilmeli, yemekhanede fiziksel mesafeyi belirleyen uygun işaretlemeler yapılmalı ve çalışanların buna uymaları sağlanmalıdır.
- Yemekhane ve dinlenme alanlarında yeme ve içme dışında maske takılmalıdır.
- Maskeler çıkarılırken lastiklerinden tutulmalı, dış yüzeyine dokunulmamalı, maske lastiklerinden tutularak takılmalıdır.





# Yemekhaneler ve Dinlenme Alanları

- Yemekhane masalar ve sandalyeler arası mesafe en az 1 metrede olacak şekilde (tercihen 2 metre) düzenleme yapılarak çapraz bir şekilde oturmalıdır. Mümkünse masalara separatör konulmalıdır.
- Temaslı takibinin kolay yapılabilmesi için; yemek saatleri gruplara göre belirlenmeli ve aynı kişilerin aynı masada yemek yemeleri sağlanmalı, çay içme molalarında da benzer kurallara dikkat edilmelidir.
- Tüm çalışanların mümkünse her gün hep aynı masaya oturması sağlanmalı ve bunun için masalarda isimler yazılı hale getirilmelidir.
- Yemeğin yemekhane dışında bir yerde yenilmesi durumunda yemek yiyenler arasında en az 1 metre mesafede bulunması sağlanmalıdır.



# Yemekhaneler ve Dinlenme Alanları

- Ortak kullanımda bulunan zeytinyağı, limon sosu, nar ekşisi vb. ürünler kaldırılmalı, tuz ve baharatlıklar tek kullanımlık şekilde verilmelidir.
- Ekmekler paketli rol ekmek şeklinde verilmelidir.
- Sürahi yerine bardak su kullanılmalıdır.
- El dezenfektanını kullanıp yemeğe geçilmeli ve yemek sonrası yeni maske takılmalıdır.







# Yemekhaneler ve Dinlenme Alanları

- Salata barlar gibi açıkta olan gıda ürünlerinin servisi iptal edilmelidir.
- Mümkünse önceden hazırlanmış / paketlenmiş yiyecekler servis edilmelidir.
- Çatal, bıçak, kaşık plastik set ve tek kullanımlık olmalı veya yemek servisinde kullanılan tüm araç gereçler her kullanım sonrasında yıkanmalı ve bir sonraki kullanıma kadar temiz bir yerde muhafaza edilmelidir.



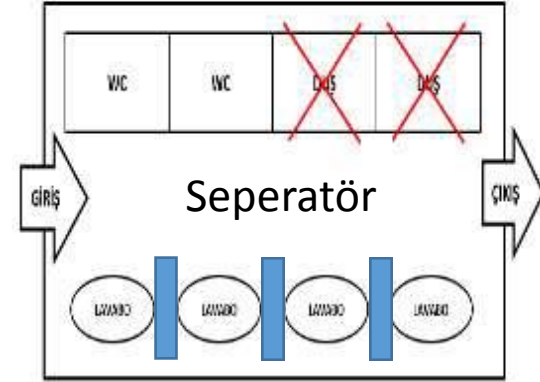






# Tuvaletler

- Yan yana olan lavabolar için sosyal mesafeyi korumak ve teması önlemek için seperatör konulmalıdır. Eğer varsa duşlar iptal edilmelidir.
- Tuvalet ve lavabo koridorları mümkün olduğunca çift taraflı geçişlere kapatılmalıdır. Mümkünse giriş ve çıkışlar belirlenmiş ve ayrı kapılardan yapılmalıdır.
- Varsa el kurutma makinaları iptal edilmelidir. El kurulaması için havlu kağıtlar kullanılmalıdır.
- Kullanıma, çıkışa en yakın olan lavabo veya tuvaletten başlanılmalıdır.
- Kullanım öncesi ve sonrası ellerimiz mutlaka bol su ve sabun ile 20 saniye yıkanmalıdır.

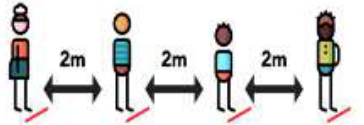




# Sigara İçme ve Dinlenme Alanları

Sigara içmek sağlığınız için zararlıdır. Lütfen sigara kullanımını bırakınız!

- Sosyal mesafe sağlanabilmesi için alanlar geçici olarak büyütülmelidir.
- Sigara içme alanlarında en az 3 metre mesafe kalacak şekilde bulunulmalıdır.
- **Bir kişinin sigara içme alanında bulunma süresi en çok 5 dakika ile sınırlandırılmalıdır.**
- İzmarit atılan küllüklerin etrafında toplu şekilde sigara içilmemelidir.
- Başkasından sigara ve çakmak istenmemelidir.
- Dinlenme Alanlarında: Oturma düzeninde sosyal mesafe korunmalıdır.
- Karşılıklı olacak şekilde oturulmamalıdır.
- Mola öncesi ve sonrası eller bol su ve sabun ile 20 saniye yıkanmalıdır.











# Ofis Alanları

- Sosyal mesafe kurallarına uyabilmek için öncelikle ofis alanlarında oturma düzeni seyrekleştirilmelidir. Toplantı odaları iptal edilerek ofis personelinin oturumu sağlanabilir.
- Uygun olan durumlarda evden çalışma bölüm yönetimi onayıyla yapılabilir.
- Ofis alanlarında masalar şeffaf separatörle ayrılması sağlanmalıdır.
- Ofislerde kullanım için dezenfektan ve ıslak mendil sağlanmalıdır.
- Mesai başlangıcında ve sonunda masalar ve ekipmanlar kullanıcı tarafından temizlenmelidir.
- Ortak kullanım alanında bulunan yazıcıların yanına şeffaf plastik eldivenler konulmalıdır.
- Çıktı almadan önce takılmalı ve işlemin ardından ilgili atık kutusuna atılmalıdır.





# Toplantı Odaları

- Toplantılar için uzaktan toplantı seçeneği öncelikli olarak uygulanmalıdır.
- Toplantı odalarında oturma düzeni belirlenirken sosyal mesafe gözetilmelidir.
- Toplantı odalarının kullanılması gerekiyorsa; en çok toplantı süresi 30 dakika olacak şekilde planlama yapılmalıdır.
- Toplantı öncesi, katılımcılar oturulacak alanları, masa ve kullanılacak ekipmanları dezenfektan bezler ile temizlemelidir.
- Toplantı süresince içerisinde iyi bir şekilde havalandırılması sağlanmalıdır.
- Penceresi olmayan toplantı odaları iptal edilmelidir





# Havalandırma

- Ofis için belirlenmiş saatlerde bir personel görevlendirilmelidir ve doğal havalandırma yolu ile ofisler havalandırılmalıdır. (Örn:10:00-10:30 ve 12:30-13:30 16:00-16:30 arasında )
- Kapıları açık tutulmalı, mümkünse stoper temin edilmelidir.
- El ile bulaşmayı azaltmak için kapılara ayak ve kol tutucuları yapılabilir.







# Revir

- Acil sağlık durumları ve zaruri sağlık kontrolleri hariç revir kullanımı sınırlandırılabilir.
- Revire gelmeden arayıp randevu alınması, bekleme süresini azaltacaktır.
- Revir girişinde tıbbi durum ön değerlendirme (triyaj) masası kurulabilir ve yönlendirmeler bu masadan yapılabilir.
- Revir içinde de sosyal mesafe kurallarına dikkat edilmelidir.
- Revire girmeden önce ve çıkınca eller dezenfekte edilmelidir.
- Zorunlu refakat gereken haller (acil sağlık problemi, iş kazası vb) hariç revire tek başvurulmalıdır.



# Revir

- Sağlık raporları (istirahat raporu, tetkik sonuçları, ilaç raporları vb) e-mail yolu ile revire bildirilmelidir.
- Çalışanların ateş, öksürük, nefes darlığı, boğaz ağrısı, tat koku kaybı, yaygın kas-eklem ağrıları, ishal, ciddi halsizlik gibi Covid-19 enfeksiyonu ile uyumlu semptomlar olması halinde izolasyon-sevk prosesi koordine edilmelidir.
- İzolasyon odalarına yetkili personel harici girilmemelidir.
- Sağlık gözetimi işe uygunluk raporları / çalışma kısıtlamaları bilgileri bölüme e-mail olarak bildirilmelidir.
- İstirahat veya karantina dönemi bitişlerinde ; revirde kontrol muayeneleri (işe dönüş muayenesi) tamamlamadan işbaşı yapılmamalıdır.



# Resepsiyon / Güvenlik Noktası

- Sosyal mesafe kuralına ( resepsiyon önündeki 2 metre ) uyulmalıdır.
- Fiziksel temastan kaçınılmalıdır. Ziyaretçiler için el dezenfektanı konulmalıdır.
- Giriş noktasındaki oturma bölgeleri sosyal mesafe göz önüne alınarak düzenlenmelidir.



# Mescitler

- Mescit girişlerinde el antiseptiği bulundurulmalıdır.
- Mescide girerken maske takılmalı ve namaz esnasında çıkarılmamalıdır.
- Ortak kullanımdaki tespih, takke vb kaldırılmalı, seccade kişiye özel olmalıdır.
- Havalandırmalar düşünülerek mescit alanları belirlenmelidir.
- Günde en az bir kez temizlenmeli ve sık sık havalandırılmalıdır.
- Sosyal mesafe kuralları gereği işaretlemeler yapılabilir.
- Vakit namazları bireysel kılınmalıdır.



# Muhaberat

- **Özel kargo siparişlerin gönderimi ve alımı durdurulmalıdır.**
- Evrak tesliminde ortak kalem vs kullanılmamalıdır.
- Kargolar ayrı bir odaya alınmalı ve bir süre sonra dağıtım bölgesine aktarılmalıdır.
- Kolilerin ele alınması gerekiyorsa, uygun tek kullanımlık eldivenler kullanılmalıdır.
- Eller, paketler indikten ve paketlerin yerleştirildiği yüzeylere dokunduktan sonra yıkanmalıdır.



# Asansörler

Asansör kullanımı sınırlandırılmalıdır. Kullanılması gereken durumlarda;

- Asansöre binişte ve inişte düğmelere basmadan önce eller dezenfektan ile temizlenmelidir.
- Kapasitenin 1/3'ü sayıda kişinin binmesine izin verilmeli ve bu sayı asansör girişlerinde belirtilmelidir.
- Kişilerin durması gereken alanlar yer işaretleri ile belirlenmelidir.
- Kişiler birbirlerinin yüzünü görmeyecek şekilde, yüzleri asansör kabinine dönük durmalıdır.
- Asansörler vardiya başlangıcı ve sonu alkol bazlı temizleyici ile temizlenmelidir.



# Ziyaretçi Gelişi

- Zorunlu olmadıkça ziyaretçi kabul edilmemelidir.
- Ziyaretçiyi kabul eden bölümler tüm kuralların uygulandığından her an emin olmalıdır.
- Maskesiz ziyaretçi kabul edilmemelidir.
- Ateş ölçümü güvenlik noktalarında yapılarak ateşi yüksek çıkan ziyaretçiler içeri alınmamalıdır.
- Ziyaretçi/Sürücü kartları tek kullanımlık hazırlanmalı ve geri alınmamalıdır.
- Ziyaretçi listesi tutulmalıdır.
- Tokalaşma, sarılma gibi sosyal mesafe kuralını bozacak hareketlerden kaçınılmalıdır.



# Çalışanların Ziyarete Gitmesi

- Zorunlu olmadıkça ziyaretten kaçınılmalıdır.
- Ziyaret edilecek firmaya gidilmeden önce pandemi ile ilgili alınmış önlemler öğrenilmelidir.
- Yurt dışı ve şehirler arası ziyaretleri resmi kurum ve kuruluşların talimatları çerçevesinde yapılmalıdır.
- Maskesiz bir şekilde kesinlikle ziyarette bulunulmamalıdır.
- Dosya veya evrak transferleri mail yada USB ile yapılmalıdır.
- Zorunlu olmadıkça kalabalık ortamlarda veya yemek yenen yerlerde bulunulmamalıdır.
- Tokalaşma, sarılma gibi sosyal mesafe kuralını bozacak hareketlerden kaçınılmalıdır.





# Müteahhit Firma Çalışmaları

- Tüm müteahhit çalışanları işyerinde belirlenen kurallara uymak zorundadır.
- Çalışma öncesi evrak transferi için mail veya usb kullanılmalıdır.
- Çalışma güvenlik izin formu ve diğer evrakların ellenmesi engellenmelidir.
- Eğitim alanında müteahhit firma çalışanının kullanması için dezenfektan bulundurulmalıdır.
- İş ekipmanlarının kontrolü gözle yapılmalıdır.. Elle kontrol edilmesi gereken durumlarda tek kullanımlık eldivenler kullanılmalı ve ardından eller dezenfektan ile temizlenmelidir.
- 1 m den yakın çalışacak personellere vizör (siperlik) temin edilmelidir.
- Firma çalışmalarında sosyal mesafe kuralına uygun hareket edilmelidir.



# Lojistik Sürücüler (Kamyon, Tır Sürücüler)

- Tüm lojistik sürücüler işyerinde belirlenen kurallara uymak zorundadır.
- Maskesiz sürücüler içeri alınmamalıdır.
- Ateş ölçümü güvenlik noktalarında yapılarak ateşi yüksek çıkan sürücüler içeri alınmamalıdır.
- Sürücüler ilgili yerlere gittiğinde araçlarında beklemeli yada sosyal mesafe kurallarına uyarak onlar için ayrılmış alanda bulunmalıdırlar.



# Cerrahi / Medikal Maske Kullanımı

## Maske Takmadan Yapılması Gerekenler;

- Maske takılmadan önce eller en az 20 saniye su ve normal sabunla yıkanır.
- Su ve sabunun olmadığı durumlarda eller 20-30 saniye alkol içerikli el antiseptiği ile ovalanır.

## Maskenin Takılması;

- 1) Maske; katlı kısmı dış tarafta kalacak şekilde , üst tarafındaki metal şerit burun köprüsünün üzerine gelecek şekilde takılır. Maske lastikli ise maskenin yanlarındaki lastikler kulak kepçesinden geçirilerek takılır.
- 2) Maske ipli ise maskenin üst kenarlarındaki ipler kulak üzerinde geçirilerek başın arkasında bağlanır. Alt kenarlardaki ipler ensede bağlanır.
- 3) Maskenin üst tarafındaki metal şerit burun köprüsünün üzerine hafifçe bastırılacak yerleştirilir.
- 4) Maske burun, ağız ve çeneyi kapatacak şekilde yüze yerleştirilmesi sağlanır.





# Cerrahi / Medikal Maske Kullanımı

## Kullanım Esnasında Dikkat Edilecekler;

- Tıbbi maskenin ağız, burun ve çeneyi içerisine alan ön kısmına dokunmayınız.
- Kazara dokunulursa elleri en az 20 saniye su ve normal sabunla yıkayınız veya alkol içerikli el antiseptiği ile ovalayınız.
- Tıbbi maske kullanım esnasında kirlenir, nemlenir veya yırtılır ise mutlaka yenisiyle değiştiriniz.
- Tıbbi maskeleri kesinlikle ortak kullanmayınız.
- Kullanılmış tıbbi maskeyi kirlenmediği düşünülse bile asla tekrar kullanmayınız.





T.C. SAĞLIK BAKANLIĞI  
SAKARYA İL SAĞLIK MÜDÜRLÜĞÜ

# Cerrahi / Medikal Maske Kullanımı

## Maskenin Çıkartılması;

- Maske çıkartılırken ön kısmına dokunmayınız.
- Lastikli ise kulak arkasındaki lastiklerden tutarak çıkartınız.
- İpli ise önce ense, sonra baş kısmındaki ipleri sökerek çıkartınız.
- Çıkarılan maske iplerinden veya lastiklerinden tutarak **MASKE ATIK** kutusuna atınız.

## Maske Çıkartıldıktan Sonra Yapılması Gerekenler;

- Maskeyi çıkarttıktan sonra elleri en az 20 saniye su ve normal sabunla yıkayınız.
- Su ve sabunun olmadığı durumlarda ellerinizi 20-30 saniye alkol içerikli el antiseptiği ile ovalayınız.





# Tek Kullanımlık Eldiven Kullanımı

1. Eldiveni giymeden önce elleri bol su ve sabun ile en az 20 saniye yıkayınız.
2. Eldiveni giymeden önce göz ile kontrol edilerek delik, yırtık vb. olmadığı kontrol ediniz.
3. Parmak uçlarınız ile tuttuğunuz eldiveni hafifçe havaya kaldırınız. Diğer elinizin parmak uçlarını eldiven içerisine doğru kaydırarak giyiniz. Parmak uçları ile eldiveni çekerek parmaklara oturmasını sağlayınız.
4. Diğer el için 3 numaralı işleri yine sırasıyla uygulanarak eldiven giyme işlemini tamamlayınız.







# Tek Kullanımlık Eldiven Kullanımı

1. Bir elin 1. ve 2. parmağı ile diğer eldiven bileğinin iç tarafındaki alandan sıkıca kavrayınız, tutulan bölgeden çekerek dış yüzeyi içeride kalacak şekilde çıkarınız.
2. Eldivensiz elin 2.ve 3. parmağı ile diğer eldiven bileğinin iç yüzeyinden sıkıca tutunuz, tutulan bölgeden çekerek eldivenin dış yüzeyi içeride kalacak şekilde çıkarınız.
3. Çıkarılan eldivenleri belirlenmiş atık kutularına atınız ve ellerinizi bol su ve sabun ile 20 saniye yıkayınız.





# Tek Kullanımlık Eldiven Kullanımı

## Kimler Kullanmalı;

- Revir görevlileri ve sağlık çalışanları
- Kapı girişlerinde bulunan güvenlik görevlileri
- Temizlik çalışanları
- Lobi ve benzeri ortak alanlarda çalışanlar
- Bina sorumluları
- Çay ve yemek işlerinde çalışanlar

**NOT:** İçeriğindeki etken maddelere alerjisi olanlarla bu ürünleri kullanmamalıdır





# Tek Kullanımlık Eldiven Kullanımı

## Dikkat edilmesi gerekenler;

- Eldiveni giymeden önce ve eldiveni çıkardıktan sonra ellerinizi mutlaka bol su ile yıkayınız.
- Eldivenin giyilmiş olması ellerin kullanılması konusunda özgürlük doğurmaz, yine hijyen ve temas kurallarına dikkat ediniz.
- Eldiven varken elleri yıkamayınız.
- Eldivenleri aktif kullanım sonrası değiştiriniz. Uzun süre eldivenler ellerde kalmamalı, aktif kullanım olmadığı durumlarda eldiven kullanılmamalıdır.



# Siperlik Kullanımı

- Yüz siperliklerini harici olarak değil maske ve göz koruyucuları ile birlikte kullanınız.
- Lastik bantlardan tutularak başın arka kısmına geçirerek sabitleyiniz.
- Siperliklerin ön kısmının kontamine olduğu varsayılır ve bu kısımlara temastan kaçınınız.
- Çıkartma esnasında yine lastiklerinden tutarak çıkarınız.
- Ekipmanı tekrar kullanılabilir değilse ilgili atık kutusuna atınız.
- Çıkarılan siperliği sadece yumuşak sabun ve ılık su ile temizleyiniz, ÇÖZÜCÜ kullanmayınız. Güneş ışığından korunaklı kuru bir yerde saklayınız.
- Siperliği çıkarttıktan sonra ellerinizi en az 20 saniye su ve normal sabunla yıkayınız.
- Su ve sabunun olmadığı durumlarda ellerinizi 20-30 saniye alkol içerikli el antiseptiği ile ovalayınız.





T.C. SAĞLIK BAKANLIĞI  
SAKARYA İL SAĞLIK MÜDÜRLÜĞÜ

# Siperlik Kullanımı

- **Kimler Kullanmalı;**
- Sağlık çalışanları
- Güvenlik çalışanları ( ateş ölçümü, çanta kontrolü, banko işlemleri vb.)
- Resepsiyon çalışanları
- Şirket içi evrak dağıtımı yapanlar
- Çay istasyonu çalışanları
- 1 metre kuralına uyamayan çalışanlar





# Dezenfektan Kullanımı

- Ellerinizi kirlendiğinde öncelikli olarak su ve sabun ile yıkayınız. Su ve sabun olmadığı durumlarda ellerinizi 20-30 saniye civarında alkol içerikli el antiseptiği ile görseldeki gibi ovalayınız.



- Kullanım sonrası ellerinizi kesinlikle durulamayınız ve kurulamayınız.



# Dezenfektan Kullanımı



## Dezenfektan Bulunacak Alanlar;

- Giriş ve Çıkış Alanları
- Ofisler
- Proses Dinlenme Alanları
- Yemekhane
- Kantin Bölgesi
- Revir Bölgesi
- Tuvaletler

- Ciddi göz tahrişine neden olabileceği için yüz Bölgesine sürmeyiniz. Göze bulaşma olursa bol su ile yıkayınız.
- Serin ve kuru yerde, orijinal kaplarında ,ağız kapalı Bir şekilde depolayınız, açık alevden uzak tutunuz, Güneş ışınlarına direkt maruz bırakmayınız



# Alkol Bazlı Yüzey Temizleyici Kullanımı

- Kullanım öncesinde gerekli kişisel koruyucu donanımları; eldiven, gözlük ve maske takınız.
- Kullanılan bezleri belirlenmiş atık kutularına atınız, belirlenmiş atık kutusu yoksa zararlı atık kutusunu kullanınız. Atık kutuları antistatik olmalıdır.
- Atık kutularını açık alev ve ateş kaynaklarından uzak bir noktaya konumlandırınız.
- Yüzey temizleyicileri üretim sahasındaki ekipmanların temas noktalarını temizlemek için kullanınız. Ofis çalışanları bez veya peçete üzerine dezenfektan sıkarak temizlik işlemi yapabilirler.
- Isı, kıvılcım, alevlerden ve tutuşturucu kaynaklardan uzak, kapları sıkıca kapalı olarak ve kuru, serin, iyi havalandırılan bir ortamda, uyumlu olmayan maddelerden uzak olarak depolanmasını sağlayınız.





# Personel tarafından maske verilirken / dağıtımda dikkat edilmesi gerekenler;

- Maske veren personel maskeli ve eldivenli olacaktır. (Üretim bölümlerinde TL, ofislerde bölüm sekreteri eldivenini takmadan önce ellerini dezenfekte etmiş olmalıdır.)
- Maskeyi kutudan alırken ip kısmından veya en köşesinden tutarak alınız.
- Maskeyi verirken karşıdaki kişinin eline temastan kaçınınız.
- Maske dağıtımının fazla olduğu mesai geçişlerinde eldivenlerinizi değiştiriniz ve maske dağıtımı süresince harici yüzeylere elle temas etmeyiniz. Kirlenme veya farklı yüzeye temas söz konusu olursa eldiveni değiştiriniz.
- Kişilere sadece kendisine tanımlanmış miktarda maske veriniz.
- Dağıtım personeli iseniz sık sık ellerinizi yıkayınız ve/veya dezenfektanla temizleyiniz.
- Başkasına götürmek için yapılan maske taleplerini teması arttıracığı için reddediniz.
- Maske kutusu ve poşetini kapalı muhafaza ediniz.







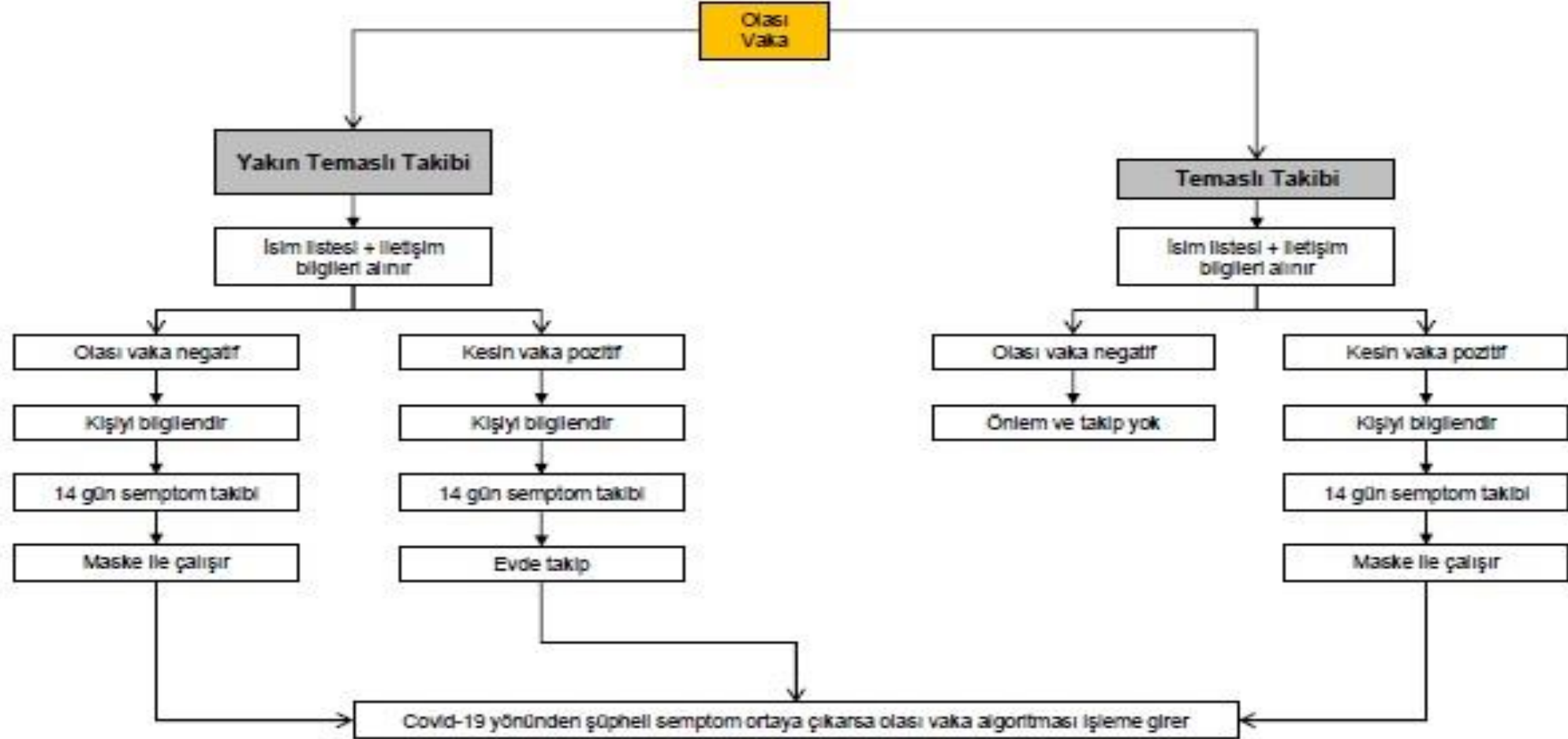
# Acil Durum Eylem Planı

Tespit Yeri	Ev	<ul style="list-style-type: none"><li>• Amire haber verilir.</li><li>• Sağlık kuruluşuna başvurulur.</li><li>• İşlem bitiminde revire bilgi verilir.</li></ul>	
	İş Yeri Girişinde	<ul style="list-style-type: none"><li>• Çalışanın Covid semptomlarının olması/ ateşinin <math>&gt;37,8^{\circ}\text{C}</math> olması durumunda</li><li>• Girişlerde sağlık kabininde işyeri hekimi tarafından muayene edilir ve uygun koşullarda sağlık kuruluşuna sevki sağlanır.</li></ul>	
	İşyerinde Çalışırken	<ul style="list-style-type: none"><li>• Amire ve sonrasında revire haber verilir.</li><li>• Muayene sonrasında izolasyon odasında beklemeye alınır.</li><li>• En yakın sağlık kuruluşuna sevki sağlanır.</li></ul>	
Tanı	Covid 19 Dışı tanı	<ul style="list-style-type: none"><li>• İş başı ya da istirahat verilir.</li><li>• İstirahat verilirse sonrasında işbaşı.</li></ul>	
	Olası Vaka	Covid 19 testi negatifse (-)	<ul style="list-style-type: none"><li>• Kliniğe uygun tedavi.</li><li>• Semptom ve bulgular geçtikten sonra işbaşı.</li></ul>
		Covid 19 testi pozitifse (+)	<ul style="list-style-type: none"><li>• Evde yada hastahannede tedavi.</li><li>• Semptom ve bulgular geçtikten 10 gün sonra işbaşı</li></ul>





# Temaslı / Yakın Temaslı Takip Algoritması





- Bu sunumun hazırlanmasında 1 Ekim 2020 tarihli «**Covid 19 Salgın Yönetimi ve Çalışma Rehberi**»inden ve Toyota Fabrikasının «**TMMT Koronavirüs ( COVID-19 ) Salgını İş Yeri Önlemleri ve Yeni Kurallar Çalışan İletişimi Sunumu**»ndan yararlanılmıştır.
- Bu önlemler, Türkiye Cumhuriyeti Sağlık Bakanlığının uyarıları ve yönlendirmeleri doğrultusunda değişim gösterebilir.
- Ulusal ve yerel yönetimlerin uygun bulması halinde salgının azalmasıyla birlikte normalleşme planı yapılarak uygulamaya geçilebilir.
- Yeni kuralları kuvvetli bir şekilde sahiplenmenizi ve sabırla uygulamanızı rica ederiz.